

Final 8

# psychology sheet

Doctor 2020 - wateen- medicine - MU



**DONE BY:**

Hala Mahasneh

Ajyad Qwaba'h

**CORRECTED BY:**

Batool Ali

**DOCTOR:**

Dr. Faris Alsaraireh

# Eating Disorders (2)



## Bulimia nervosa

**Bulimia nervosa** is a serious eating disorder marked by a destructive pattern of binge-eating and recurrent inappropriate compensatory behaviors to control one's weight.



النوع الثاني من أنواع اضطرابات الأكل ، و يتمثل في نوبات متكررة من الشراهة عند الأكل وبكميات كبيرة جداً و تليها فترات من التقيؤ أو الصيام أو ممارسة الرياضة ، لذلك ال **BMI** عندهم **normal** او **overweight** لأنه بالمقابل بوكل كثير بس بعمل هاي ال **behaviors** عشان يعمل

**Control** على وزنه ، على عكس ال **behaviors** اللي بعملها مريض ال **anorexia** تكون هناك بهدف انه بده ينحف كثير .

**Recurrent episodes of binge eating followed by periods of purging or fasting**

**There are two types of bulimia nervosa:**

- The purging type.
  - The nonpurging type
- ع الجهتين ال **Behaviors** تكون مزعجة و مبالغ فيها حتى لو أكله طبيعي لأنه مثلاً ورا كل وجبة أو أي شغلة بوكلها حتى لو شوي بروح يركض و يلعب رياضة كثير و بشكل مبالغ ليهيك يعتبر مزعج .

In the **purging type**, the person regularly engages in

self-induced vomiting or the misuse of laxatives,

diuretics, or enemas. **vomiting is the most common form of purging**

يعني تقريباً بنسبة (80-90%)



- **russell's sign** : عبارة عن ندوب موجودة على اليد نتيجة لاحتكاكها مع الأسنان أثناء قيام المريض بعمل **self-vomiting** وبرضه نتيجة حمض المعدة يلي بخرج اثناء **vomiting** ( **knuckles**)

The hallmark feature of a **binge** is feeling out of control.

Bulimia nervosa is an **invisible eating disorder**, because patients are of normal weight or overweight.

- In the **nonpurging type**, the individual uses fasting or excessive exercise to control weight, but does not regularly purge.  
حيث يحاول الشخص تعويض اللي أكله عن طريق الصيام المفرط أو ممارسة الرياضة (excessive fasting or exercise)



### To be diagnosed with bulimia nervosa:

- a person must have had, on average, **a minimum of two binge-eating episodes a week for at least three months**.

حسب ال **DSM IV** بحكم عليه إنه مصاب بال **BN** لما يكون يوكل مرتين خلال أسبوع و بشر االهة كبيرة و كمية أكل كبيرة و ذلك لمدة ثلاثة أشهر .

صعب أحكم عليهم من شكلهم انهم مصابين، لأنه وزنهم عادي و طبيعي، على عكس مرضى ال **anorexia** يكونو جدًا جدًا نحيفين و مبيّن عليهم .

### Incidence and Prevalence:

- 1.1%-4.3% of **women** in USA have bulimia nervosa.
- It is 10 times more often in females than in males.
- Occur mostly in the age late adolescence or early adulthood.
- 50 % of those who have anorexia nervosa later develop bulimia nervosa → **BN** **behaviors** مشان ما يتطور ل

## Etiology:

- a combination of environmental, genetic, psychological and physiological factors (وأيضاً ال **cultures** لها دخل و تعتبر من الأسباب يعني مثلاً عند ( بعض الثقافات يفضلو إنه الشخص يكون نحيف مثلاً و بعضها الآخر يفضلو العكس حسب ثقافتهم)

## Physiology

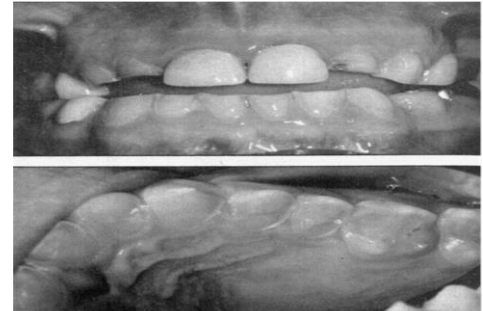
- The repeated vomiting in bulimia may result in gastroesophageal reflux disorder.
- The use of diuretics can cause kidney problems.
- Frequent use of laxatives can cause intestinal problem.
- Dehydration. —→ **Bulimia** يكون نادر أو جداً خفيف لأنهم ع الأقل بوكلو عكس مرضى ال

## Behavioral features

- Binge eating and purging are often done in secret and can be easily concealed by a normal-weight person who is ashamed of his or her behavior. يندموا بعد أي شي يياكلوه و بيوكلو لوحدهم بالغرف
- Lack of impulse control in area of substance dependence.
- They visit bathroom regularly after meals. يكونوا رايعين جاين ع الحمام - سهل إنهم يدخلوا بال **depression** و بأدي فيهم لل **dependency** و مدمنين كحول ( بيتعاطوا)

## Clinical Features

- erosion of dental enamel
- Scarring on the backs of the hand
- Heart problems
- Stomach rupture
- Abdominal discomfort
- Irregular menstrual periods
- A depressed mood
- Social interruption



### Differential diagnosis:

- Distinguish between the binge eating and purging behaviors of anorexia nervosa and bulimia.
- 83% of those with bulimia also report a history of a psychiatric disorder.
- 50% of them have a history a mood disorder.

### Clinical course and Complications:

- Recovery rates range from 35%-75% after 5 years. **نسبة الشفاء عالية**
- Approximately one third relapse.
- Very rare mortality rate, is 0.5%.

### Treatment and management:

- Most people with bulimia can be treated through **individual outpatient therapy** because they aren't in danger of starving themselves as are persons with anorexia nervosa.
- CBT focuses on self-monitoring of eating and purging behaviors as well as changing the distorted thinking patterns associated with the disorder.
- Lead to complete abstinence from binge eating and purging in around 40% of patients.
- Group therapy
- The only FDA approved medication for bulimia nervosa is fluoxetine (Prozac) showing 50-60% reduction in median binge eating and purging in the short term.
- nutritional counseling.
- developing (support groups or other socially supportive environments).

1- مهم جدًا بالأمراض النفسية إنه أعمل **follow-up** للمريض بشكل دائم عشان ما يتطور المرض و يصير فيه **aggression** بالأعراض و تصير أسوء ، يعني مثلاً أتبعه إنه ما يوقف الدواء حتى لو تحسن لأنه طول ما هو مستمر ع الدواء طول ما هو كويس ، أما إذا توقف عنه رح ترجع الأعراض و احتمال ترجع أسوء من أول .

2- **Cognitive behavioral therapy (CBT) : most common for bulimia —→ for changing both negative thoughts (cognitive) and behaviors , to be more effective .**

3- **Family therapy : most common treatment for eating disorder —→ culture ال عامل ال**

4- **Group therapy**

5- **Psychodynamic therapy**

6- **Humanistic therapy**

7- **Antidepressants : fluoxetine لعلاج الاكتئاب الشديد الذي يصاحب ال Anorexia & bulimia ال**

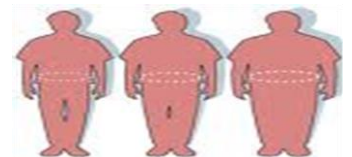
### **STUDY**

In the study of Gadbloom (1998) on 76 women diagnosed with BN to compare the effectiveness of fluoxetine and CBT in treatment of BN, the result showed that the **combination of pharmacotherapy and psychotherapy was superior to pharmacotherapy alone**, but no advantage over the psychotherapy alone.

## **obesity**

it is a **chronic** condition defined by an excess amount body fat.

The World Health Organization uses a classification system using **the BMI** to define overweight and obesity.





- A BMI of **25 to 29.9** is defined as a "Pre-obese."
- A BMI of **30 to 34.99** is defined as "Obese class I."
- A BMI of **35 to 39.99** is defined as "Obese class II."
- A BMI of or **greater than 40.00** is defined as "Obese class III."

⊖ معلومة زيادة حكاها الدكتور فقط كذكر و هو التعريف الحديث للسمنة ، لكن حكي بالامتجان نلتزم بالتعريف القديم يلي مثل ما هو مذكور بالسلايد .

حسب التعريف الحديث للسمنة : هو كم فيه عندي **lipids, cholesterol & LDL** **In the blood** ، لأنه فيه ناس وزنها كبير (**high BMI**) لكن مستوى الدهون عندهم منخفض فهذول مثلا ما يعتبرهم **obese** و بالمقابل فيه ناس نحيفة (**low BMI**) لكن مستوى الدهون أو الكوليسترول عندهم عالي ف هذول يلي يعتبرهم **obese** .

\* health risks associated with obesity:



One in three Americans is obese. The prevalence of obesity in children has increased markedly, with approximately 20%-25 % of children either overweight or obese.

### What Causes Obesity?

The balance between calorie intake and energy expenditure determines a person's weight. If a person eats more calories than he or she burns (metabolizes), the person gains weight (the body will store the excess energy as fat).

- **Genetics.** A person is more likely to develop obesity if one or both parents are obese.
- **Overeating.**
- **A diet high in simple carbohydrates..** تحصل السمنة لما نركز في أكلنا ع ال **quantity** و ننسى ال **quality** ( و هذا خطأ ) لأنه مثلاً حبة سنيكرز واحدة فيها تقريبا **400** كالوري و تساوي لما أكل خمس حبات تفاح نفس السعرة الحرارية (**400** كالوري ) و لكن حبة الشوكولاتة فيها دهنيات اما التفاح فيه فيتامينات و معادن لذلك لازم نهتم بالنوعية و ليس بالكمية .
- **Frequency of eating.** لكن ال **small frequent meats** بتساعد ع الحرق أكثر، حتى لو كنت آكل فقط وجبة واحدة يومياً ، يعني إذا ما كانت **in small amounts** وبشكل **frequently** رح تؤدي للسمنة .
- **Slow metabolism**
- **Physical inactivity..**
- **Medications.**( include certain antidepressants), such as (anti-convulsants ,diabetes medications ,oral contraceptives and most corticosteroids,etc).
- **مثلاً ال antidepressants** بتتحف ، أما أدوية الكورتيزون بتنصح
- **Psychological factors.**
- **Diseases such as( hypothyroidism,etc.)** لأنه بسبب خمول فيؤدي للكسل و زيادة الوزن



## Management and Treatment

- Dieting.
- Increased physical activity.
- Behavior modification.
- Bariatric surgical

# الطب والجراحة

أَعِنَّا يَا رَبِّ عَلَى وَقْتِنَا الضَّيِّقِ،

وَلَا تَكِلْنَا إِلَى أَنْفُسِنَا الْهَلُوعَةِ،

وَكثِّرْ لَنَا ثَمَارَ جُهْدِنَا الْقَلِيلِ،

وَاجْعَلْ عَاقِبَتَنَا خَيْرًا فِي الْأُمُورِ كُلِّهَا

