

Primary Medicolegal Report

كتابة تقرير طب شرعى اولى لاصابة

Name:

الإسم

التاريخ ٢٠١٥/٣/٢٩

٢٤ لسنة

العمر

Rx.

تقرير طبي رضائي أدبي

أصبحت المريضة المذكورة بإدعاء ضربتها قبل آخريين تشكو من
آلام في الكتفين واليدين وألم أسفل الصدر .

النقص السريري لم يُفقد وجود جروح أو خدوش أو
كدمات مع محدودية في حركته الكتف الأيمن نتيجة
الألم الشديد .

أعطيت العلاج اللازم ونصحت باستراحة مرضية لمدة
٣ أيام .

وهي بحاله صالحة جديره سالم تحدث منها عفات .

أنواع التقرير الطبي:

- ١ - تقرير طبي ليس من أعمال الخبرة، أي مقدم من طبيب ليس من خبراء الجدول المقيدين أمام المحاكم، ولا من أطباء مصلحة الطب الشرعي، وينقسم إلى:
 - أ - تقارير طبية ابتدائية.
 - ب - تقارير طبية نهائية.
- ٢ - تقرير طبي مقدم من خبير كالطبيب الشرعي بمصلحة الطب الشرعي.

٣- تقرير طبي مقدم من استشاري أو من الطبيب المعالج للمريض.

٤- تقرير طبي مقدم من استشاري بالطب الشرعي مثل أساتذة الطب الشرعي^(١).

تقارير طبية ابتدائية:

وهي التقارير التي تقدم من مفتش الصحة ومن أطباء الأقسام الخارجية بالمستشفيات. ولكي يكون التقرير الطبي الابتدائي مجدياً وذا أثر فعال يجب أن يكون التقرير محرراً باللغة العربية، بخط واضح مع استعمال عبارات واضحة المعنى غير مبهمه وذات دلالة فنية محددة.

ومما يزيد من أهمية التقارير الطبية الابتدائية هو:

- أن بعض الإصابات يزول أثرها أو تعالج دون ترك أثر قبل أن يعرض المصاب على الطب الشرعي.

- أن يتوفى المصاب بين يدي الطبيب المعالج دون أن يراه أحد سوى الطبيب الذي قام بإسعافه.

- أن الحالات التي يثير التقرير الابتدائي فيها كثيراً من الجدل، هي حالات التسمم، فيجب على الطبيب أن يحفظ أول كمية من القيء أو من غسل المعدة بطريقة جيدة ثم يرسلها للنيابة لترسلها إلى المعامل الكيميائية المختصة.

التقرير الطبى الابتدائى عن إصابة

- الجزء الأول : بيانات خاصة بالمصاب و بيانات خاصة بوقت الإصابة وطالب و محرر التقرير.
- الجزء الثانى : بيانات خاصة بالإصابة

- و يشترط فى التقرير الطبى باعتباره ورقة رسمية أن يقوم بتحريرها موظف عام و هو طبيب المستشفى الحكومى
- ويجب أن يكون تحرير التقرير فى حدود سلطته و اختصاصه
- وعلى الطبيب محرر التقرير أن يكون ما جاء به متفقا مع أعلى ما وهبه الله من معارف طبية و لا يتضمن تكهنات أو رأيا شخصيا

- ظروف الحادثمكان الحادث
-العنوان
- رقم التقرير ... تاريخ الكشفالساعة
- ...المكان
- اسم المصابالعمر... الجنس
- ...بناء على طلب رقم... تاريخ
- أنا الموقع أدناه الدكتور... قمت بالكشف على
المذكور أعلاه و قد وجدت ما يلي

000001

تقرير طبي قضائي أولي صادر عن مستشفى

اسم المستشفى: عنوان المستشفى: هاتف المستشفى:
رقم الوصل المالي: تاريخ صدوره: ساعة صدوره:

ظروف الحادث (مشاجرة/ حادث سير/ غير ذلك اذكره):

بناءً على طلب: رقم: تاريخ:

اسم المصاب من اربع مقاطع:

رقم الهوية/ جواز السفر: العمر: الجنس: الجنسية:

عنوان المصاب:

مكان الحادث:

تاريخ الكشف: ساعة الكشف:

مكان الكشف:

انا الموقع ادناه الدكتور: التخصص:

تمت بالكشف على المذكور اعلاه وقد وجدت ما يلي:

الشكوى حسب ادعاء المصاب:

.....

.....

.....

الفحص الجسدي حسب المعاينة (يشار فيه اذا كان هناك اصابات قديمة يعاني منها المذكور):

.....

.....

.....

نتائج الفحوصات والإجراءات التشخيصية:

.....

.....

.....

الإجراءات العلاجية المتخذة:

.....

.....

.....

الحالة العامة للمصاب: حسنة متوسطة سيئة

قرار الطبيب (يشار فيه الى طلب الإدخال للمعالجة او للمراقبة او طلب رأي اختصاصات طبية زيادة للتشخيص):

.....

.....

.....

.....

اسم الطبيب منظم التقرير من اربع مقاطع: التوقيع: ختم الطبيب:

اسم الطبيب الاختصاصي او المقيم من اربع مقاطع: التوقيع: ختم الطبيب:

تاريخ وساعة اصدار التقرير:

تصديق مدير المستشفى او رئيس القسم او المناوب الاداري: الاسم: الوظيفة:

الهاتف: التوقيع: التاريخ: الختم:

بيانات الجرح

1. نوع الجرح والعدد و الأبعاد ووضعه و موضعه من الجسم
2. الآلة المستخدمة فى إحدائه
3. الإصابات المشتبه فى مصاحبته للإصابة الأصلية
4. الفحوص المطلوبة
5. العلاج الذى أجرى
6. الوقت المتوقع للشفاء

Type of wound	Type in arabic	Causative instrument in arabic
1. Abrasions	سحجات	آلة صلبة راضة
Scratches	خدوش	آلة صلبة راضة
Pressure abrasions	سحجات ضغطية	آلة صلبة راضة
Grazing abrasions	سحجات احتكاكية	آلة صلبة راضة
Impact abrasion	سحجات طبيعية	آلة صلبة راضة
Bite	عضة	الأسنان
2. Contusions or bruises	كدمات	آلة صلبة راضة
3. Incised or cut wound	جرح قطعى	آلة حادة
4. Stab wound	جرح طعنى	آلة حادة
Stab penetrating	جرح طعنى نافذ	آلة حادة
Puncture wound	جرح وخذى	آلة مدببة
Transfixing wound	جرح مخترق	آلة حادة
5. Contused wound	جرح رضى	آلة صلبة راضة
6. Lacerated	جرح متهتك	آلة صلبة راضة ثقيلة
7. Crushed	جرح هرسى	آلة صلبة راضة ثقيلة
Tear laceration	جرح مزعى	ستروماكينة
Cut laceration	جرح قطعى متهتك	آلة صلبة راضة لها طرف

Site of lesion

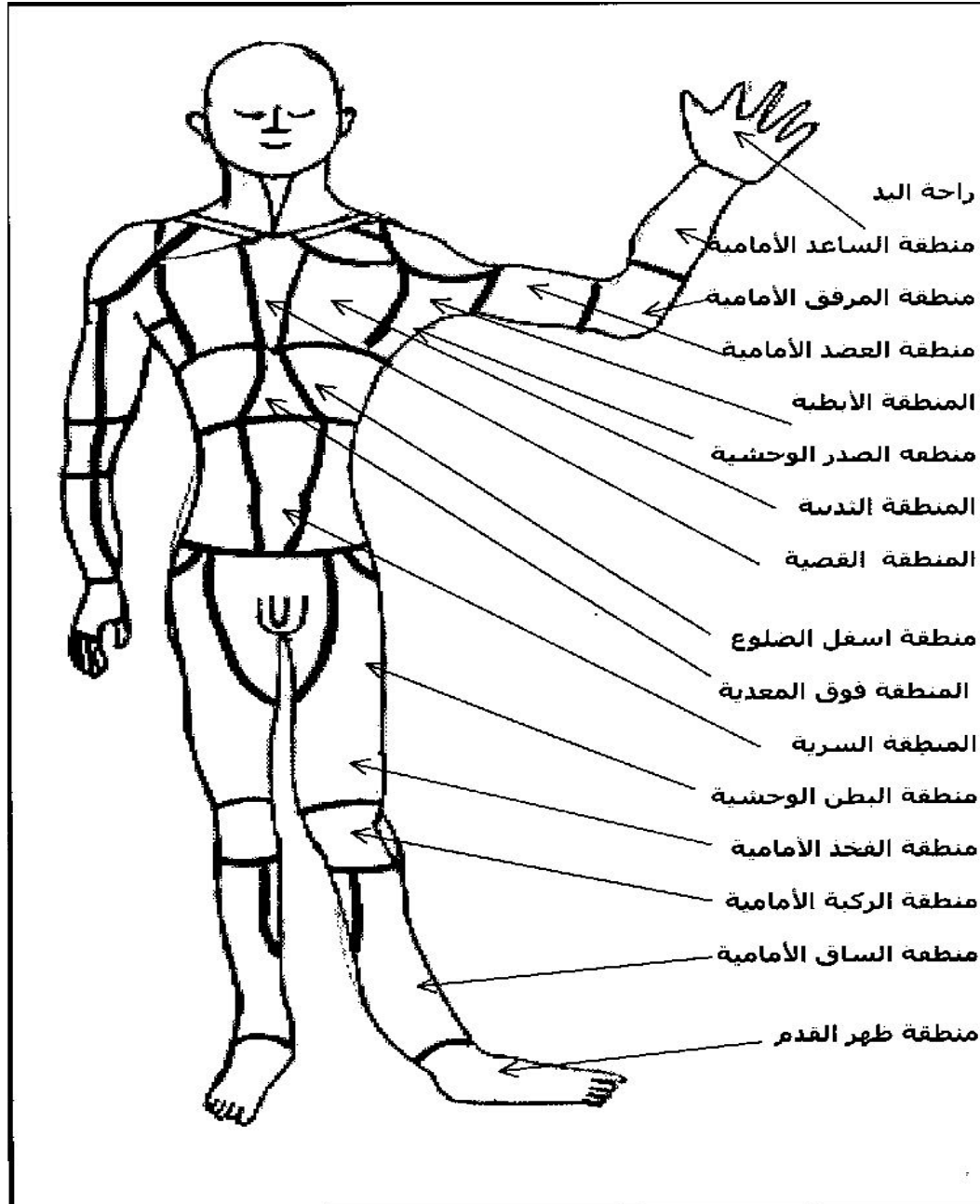
موضع الإصابة من الجسم

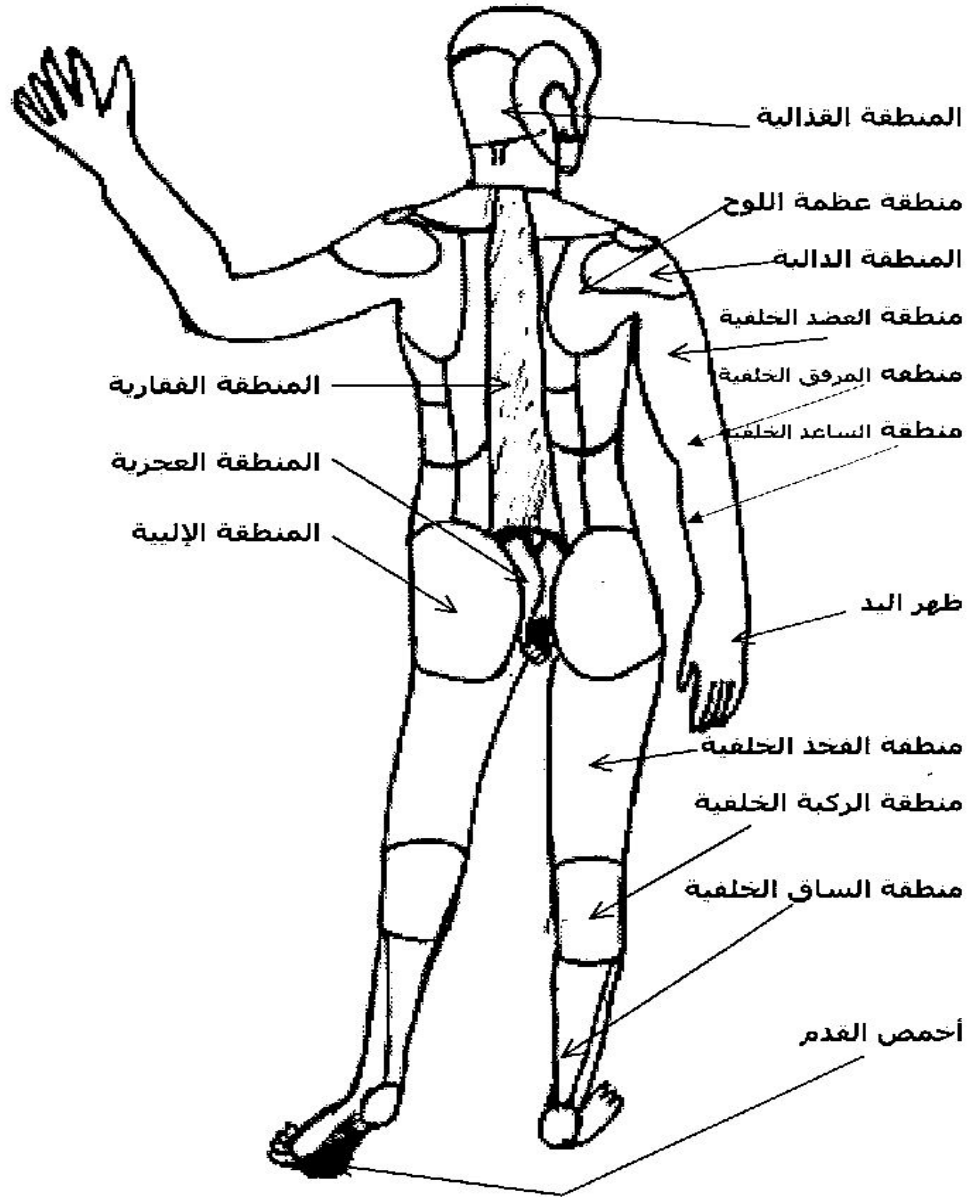
➤ المنطقة العامه بالجسم

➤ الاتجاه عرضي او مستعرض – طولي - مائل

➤ المكان بالنسبه للمنطقه : يمين- يسار / انسي وحشي /
أمامي- خلفي

➤ العلاقه لأقرب علامه عظميه (كالمفاصل ، الضلوع ،
التدريز) – أو خطوط الجسم





الآلة المستخدمة في إحداث الإصابات

- آلة صلبة راضة في السحجات والكدمات
والجرح الرضى
- آلة صلبة راضة ثقيلة في الجرح الرضى
المتهتك
 - آلة حادة في الجرح القطعى
 - آلة حادة في الجرح الطعنى
- آلة صلبة راضة ثقيلة متحركة في الجرح
الهرسى

لاصابات المشتبه بها:

اله حاده قاطعه	اله راضه
اشتباه قطع بالانسجة و كسور بالعظام نزيف - (حسب المكان)	اشتباه تهتك بالانسجة و كسور بالعظام نزيف - (حسب المكان) <u>فى اصابات الراس و العنق</u> اشتباه ارتجاج-1 اشتباه كسور بعظام الجمجمة-2 تهتك و نزيف بالسحايا و المخ-3 <u>كدمة بالعين</u> اشتباه كسور بمحجر العين-1

تهتك و نزيف داخل العين -2

wounds demonstration

انفصال شبكى -3

الإصابات المشتبه في مصابيتها

للإصابة الأصلية

: في حالة إصابات الصدر

- كسر في الضلوع
- نزيف داخلي
- إصابته القلب أو الرئة



: وفي حالة إصابات البطن

- نزيف داخلي
- إصابة الأحشاء البطنية

: وفي حالة إصابات الأطراف

- كسر بالعظام
- تهتك بالأنسجة

: و فى حالة إصابات الرأس

- **كسر بعضام الجمجمة**
- **ارتجاج بالمخ**

: الفحوص المطلوبة

1- اشعة عادية على-----

2- اشعة مقطعية على المخ-----

3- فحص قاع عين-----

4- أشعة تليفزيونية على البطن-----

الفحوص المظلوبة

- أشعة على الجمجمة فى حالة إصابات الرأس
- أشعة على العظام فى حالة إصابة الأطراف

العلاج:

طعني	قطعي	بتر اصابي هرسي	سحجات - كدمات - رضي - رضبي متهتك
<ul style="list-style-type: none">• مضاد حيوى• جراحة استكشافية	<ul style="list-style-type: none">• غرز - غيار• مضاد حيوى	<ul style="list-style-type: none">• مضاد حيوى• م . ض. ت• تدخل جراحى	<ul style="list-style-type: none">• غيار - كمادات - غرز• مضاد حيوى• م . ض. ت• <u>فى اصابات الرأس</u>• <u>والعنق</u>• <u>يوضع المريض تحت</u>• <u>الملاحظة لمدة 24-48</u>• <u>ساعة</u>

العلاج الذي أُجرى

: فى الإصابات السطحية

- غيار
- مصل مضاد للتيتانوس

: فى إصابة البطن

- عملية استكشاف

: فى حالة إصابات الرأس

- ملاحظة لمدة 24 ساعة

الوقت اللازم للشفاء

قطع	هرسي - بتر اصابي- طعنى	سحجات و كدمات و الجرح الرضى - رضى متهتك
اقل من عشرين يوما مالم تحدث مضاعفات	اكثر من عشرين يوما و قد يترك عاهة مستديمة	اقل من عشرين يوما مالم تحدث مضاعفات <u>فى اصابات الراس</u> <u>و العنق</u> يحدد بعد الملاحظة

الوقت المتوقع للشفاء

- الجروح البسيطة السطحية بالبشرة (مثل السحجات والكدمات والجروح القطعية البسيطة) تلتئم بسرعة في أقل من 20 يوم ما لم تحدث مضاعفات

- الجرح المتسع المتعرض للمضاعفات أو بموضع خطر يلتئم فى أكثر من 20 يوم و قد يترك عاهة مستديمة (مثل قطع أو انفصال عضو أو فقد وظيفة عضو كما فى الجرح الهرسى).

- الجرح المميت يؤدي إلى الوفاة
فورا أو بعد مدة بسيطة

Name:

الإسم

التاريخ ٢٩/٣/١٥٠٩

٢٤ لسنة

العمر

Rx.

تقرير طبي رضائي أدبي

أصبحت المريضة المذكورة بإدعاء ضربتها قبل آخريين تشكو من آلام في الكتفين واليدين وألم أسفل الصدر .

النقص السريري لم يظفر وجود جروح أو خدوش أو كدمات مع محدودية في حركته الكتف الأيمن نتيجة الألم الشديد .

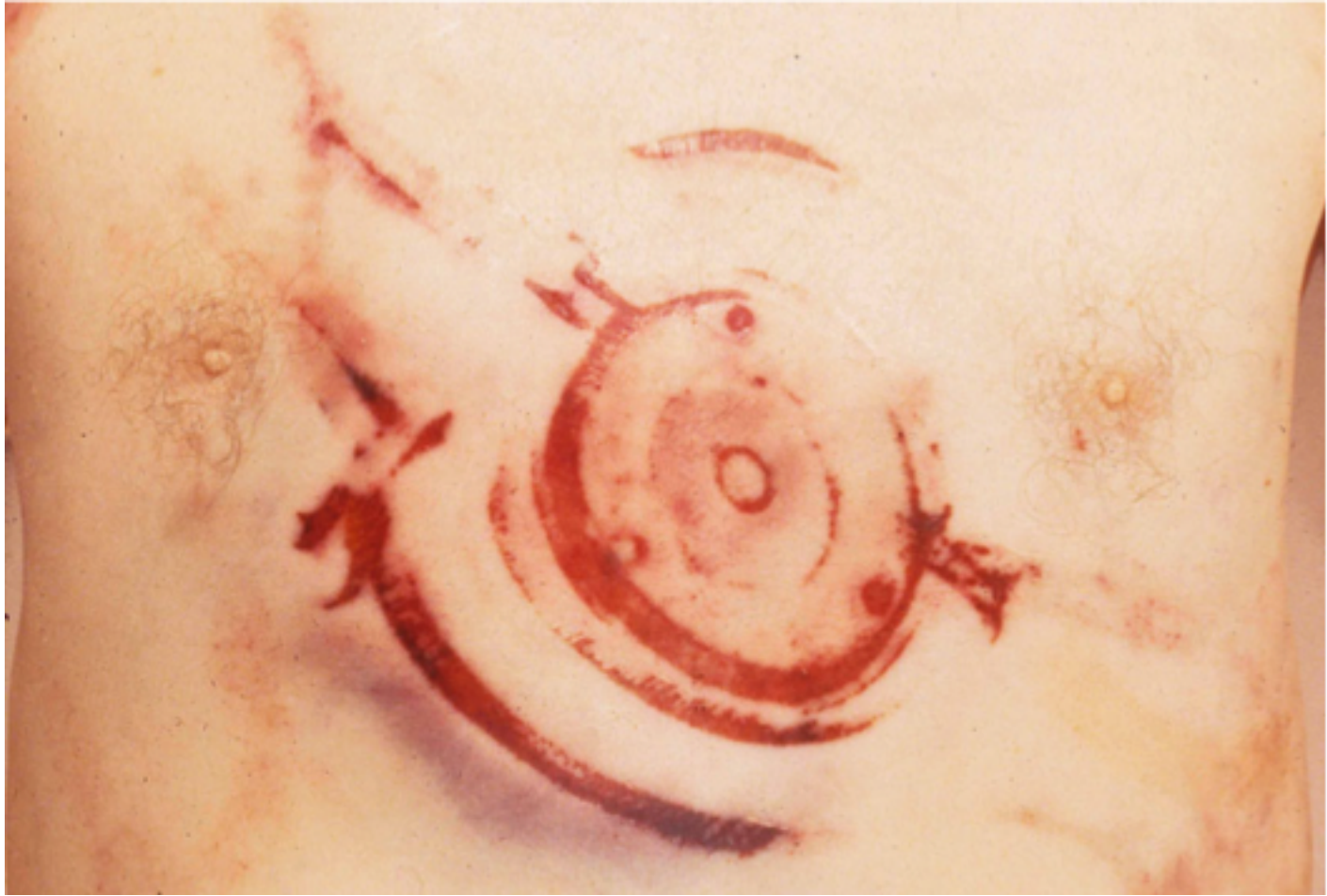
أعطيت العلاج اللازم ونصت باستراحة مرضية لمدة ٣ أيام .

وهي بحاله صالحة جديده سالم تحدث منها عفات .

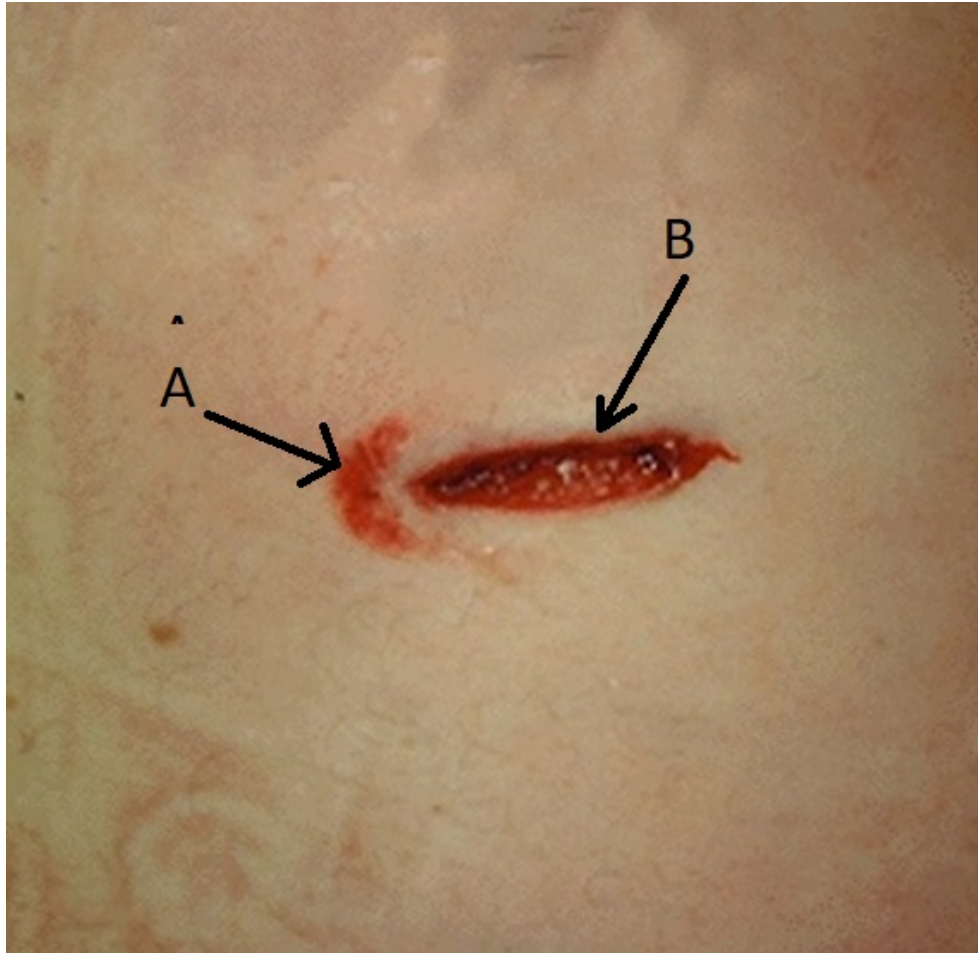




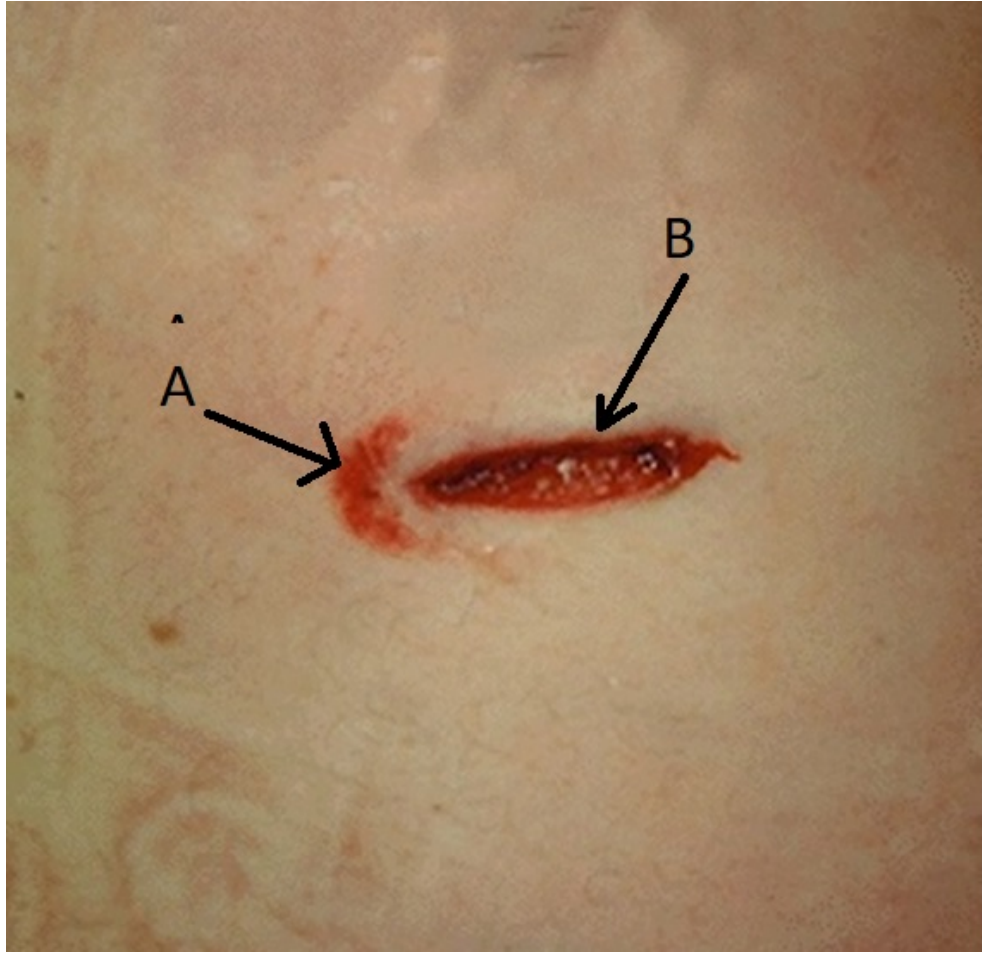




















Love

is the bridge between
FB/ Bhavya Gaur
you and everything.

Rumi