



خدمات ومرافق الرعاية الصحية

Healthcare services and facilities

Dr. Israa Al-Rawashdeh MD, MPH, PhD

Faculty of Medicine

Mutah University

2022

What are health services? ما هي الخدمات الصحية؟

- The full range of activities that are undertaken primarily for health reasons. مجموعة كاملة من الأنشطة التي يتم القيام بها في المقام الأول لأسباب صحية.
- They extend from health promotion and disease prevention, through curative services, to long term care and rehabilitation. وهي تمتد من تعزيز الصحة والوقاية من الأمراض ، من خلال الخدمات العلاجية ، إلى الرعاية وإعادة التأهيل على المدى الطويل.
- They are usually provided in order to make a direct effect on people's health. يتم توفيرها عادة من أجل إحداث تأثير مباشر على صحة الناس.



أنواع الرعاية Types of care

لاي كير (غير رسمي): Lay care (Informal):

Care provided by *lay people* who have received no formal training and are not paid. It includes self-care, care by relatives, friends and self-help groups. الرعاية التي يقدمها الأشخاص العاديون الذين لم يتلقوا تدريباً رسمياً ولا يتلقون أجرًا. ويشمل الرعاية الذاتية والرعاية من قبل الأقارب والأصدقاء ومجموعات المساعدة الذاتية.

الرعاية الرسمية: Formal care:

care provided by trained, paid professionals usually in formal setting. الرعاية المقدمة من قبل متخصصين مدربين ومدفوعين عادة في بيئة رسمية.

أنواع الرعاية (الرسمية) Types of care (Formal)

Primary care: the first point of contact for people. It is usually general more than specialized, and provided in the community (e.g. GPs)

الرعاية الأولية: نقطة الاتصال الأولى للأشخاص. عادة ما تكون عامة أكثر من كونها متخصصة ، ويتم تقديمها في المجتمع (مثل الأطباء العامين).
Include diagnosis and treatment of a health condition, and support in managing long-term healthcare (chronic conditions like diabetes.)

قم بتضمين تشخيص الحالة الصحية وعلاجها ، ودعم إدارة الرعاية الصحية طويلة الأجل (الحالات المزمنة مثل مرض السكري).

Secondary care: Specialized care. Often accessed by being referred by a primary care worker. It is usually provided in local hospitals (e.g. Orthopaedics, cardiologists, urologists, dermatologists and other specialists).
الرعاية الثانوية: الرعاية المتخصصة. غالبًا ما يتم الوصول إليه عن طريق إحالة عامل الرعاية الأولية. يتم توفيره عادة في المستشفيات المحلية (مثل جراحة العظام وأطباء القلب وأطباء المسالك البولية وأطباء الأمراض الجلدية وغيرهم من المتخصصين).

Tertiary care: Highly specialized care. Often accessed by referral from secondary care. It is usually provided in national or regional hospitals (cancer management, neurosurgery, cardiac surgery, plastic surgery, treatment for severe burns, advanced neonatology services, palliative, and other complex medical and surgical interventions).
الرعاية المتخصصة: رعاية متخصصة للغاية. غالبًا ما يتم الوصول إليها عن طريق الإحالة من الرعاية الثانوية. يتم تقديمه عادة في المستشفيات الوطنية أو الإقليمية (إدارة السرطان ، جراحة الأعصاب ، جراحة القلب ، الجراحة التجميلية ، علاج الحروق الشديدة ، خدمات طب حديثي الولادة المتقدمة ، المسكنات ، وغيرها من التدخلات الطبية والجراحية المعقدة).

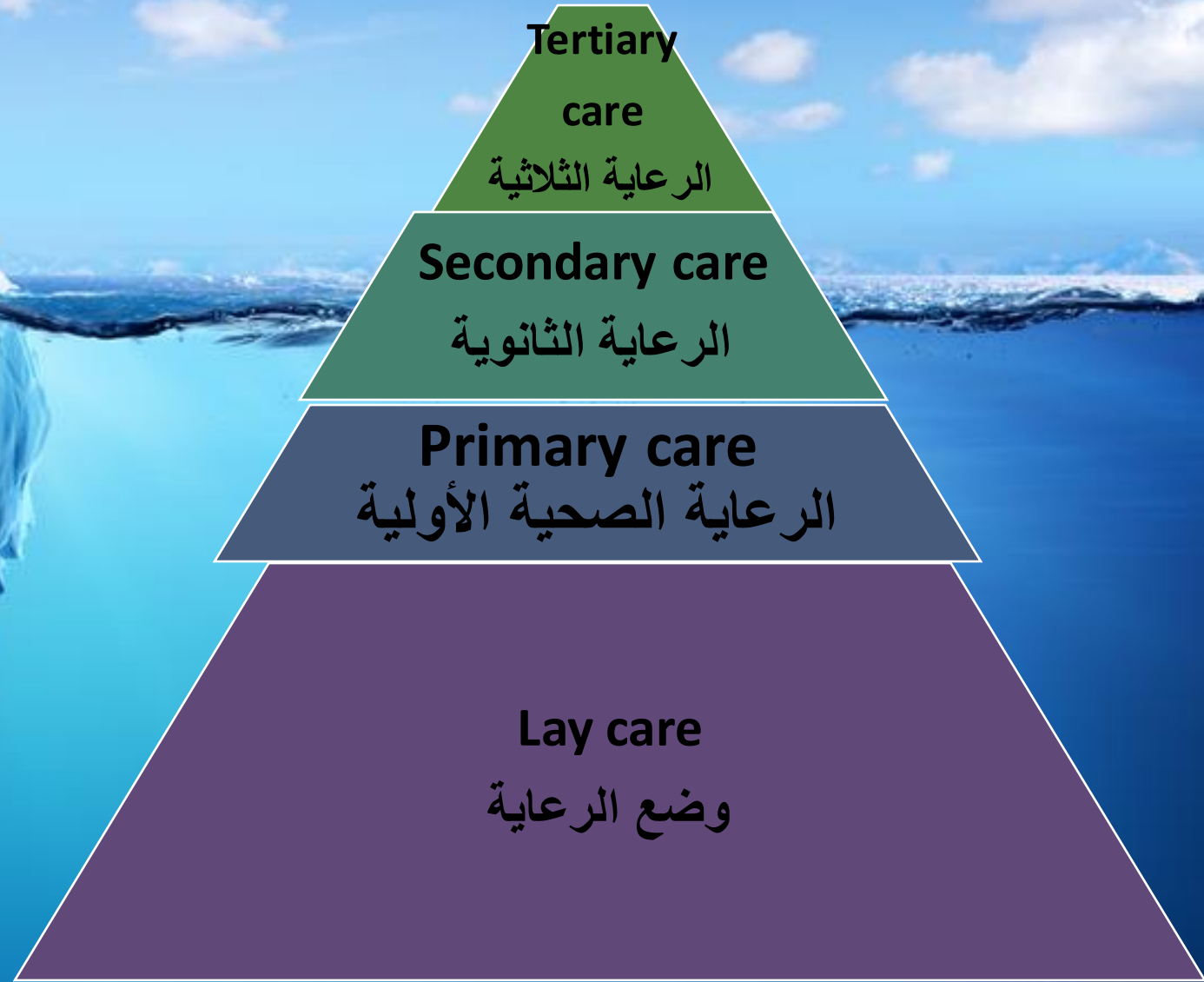
Notes:

- Exceptions exist توجد استثناءات
- Imbalances between levels and types of care occur. تحدث اختلالات بين مستويات وأنواع الرعاية.

80% of all care is provided by lay people, in particular self-care and by family members.

80% من جميع الرعاية يقدمها أشخاص عاديون ، ولا سيما الرعاية الذاتية وأفراد الأسرة.

This is true regardless of a country's level of development. هذا صحيح بغض النظر عن مستوى التنمية في البلد.



If the average person sees a doctor 3 times a year for 10 minutes each time (total 1/2 hour), the rest of the time (365 days x 24 hours = 8759.5 hours) is in reality self-care. إذا كان الشخص العادي يرى الطبيب 3 مرات في السنة لمدة 10 دقائق في كل مرة (إجمالي 1/2 ساعة) ، فإن بقية الوقت (365 يوماً x 24 ساعة = 8759.5 ساعة) هي في الواقع رعاية ذاتية.

أدوار مقدمي الرعاية العاديين The roles of lay carers

Providing information and advice

تقديم المعلومات والنصائح

what action someone might take. (e.g. encouraging or discouraging someone to contact formal services). ما هو الإجراء الذي قد يتخذه شخص ما. (على سبيل المثال ، تشجيع أو تثبيط شخص ما على الاتصال بالخدمات الرسمية).

Practical assistance

مساعدة عملية

(this one is the closest to the services provided by formal care) (هذا هو الأقرب إلى الخدمات التي تقدمها الرعاية الرسمية)

Emotional support

الدعم العاطفي

involves helping to buffer adverse life events that affect someone's health, supporting change in behaviour (e.g. quit smoking), or assist in recovery and rehabilitation after illness. يتضمن المساعدة في صد أحداث الحياة المعاكسة التي تؤثر على صحة الشخص ، ودعم التغيير في السلوك (مثل الإقلاع عن التدخين) ، أو المساعدة في التعافي وإعادة التأهيل بعد المرض.

الرعاية الرسمية مقابل لاي Formal vs Lay care

	الرعاية الرسمية Formal care	وضع الرعاية Lay care
The setting الإعداد	Usually takes place in formal setting (health center) يحدث عادة في مكان رسمي (مركز صحي)	Usually takes place in an informal setting (person's home) عادة ما يحدث في مكان غير رسمي (منزل الشخص)
The training التدريب	Carers receive a formal training with recognition at the end. يتلقى مقدمو الرعاية تدريباً رسمياً مع الاعتراف في النهاية.	Carers get no or only unstructured training لا يحصل مقدمو الرعاية على تدريب أو يحصلون فقط على تدريب غير منظم
The rewards المكافآت	Carers are paid يتم الدفع لمقدمي الرعاية	Carers are not paid لا يتم الدفع لمقدمي الرعاية

مدى الرعاية العادية The extent of lay care

Recent changes in caring obligations in most modern societies (nuclear families).

التغيرات الأخيرة في التزامات الرعاية في معظم المجتمعات الحديثة (الأسر النووية).



Larger number of elderly people living alone.

عدد أكبر من كبار السن الذين يعيشون بمفردهم.

Greater geographical mobility separates family members.. يفصل الحراك الجغرافي الأكبر بين أفراد الأسرة..

These factors have led to more need for formal care
أدت هذه العوامل إلى مزيد من الحاجة إلى الرعاية الرسمية

Types of Health Care Facilities أنواع مرافق الرعاية الصحية

Agencies providing health care can be classified: يمكن تصنيف الوكالات التي تقدم الرعاية الصحية:



By type of ownership حسب نوع الملكية



By the duration of care حسب مدة الرعاية



By the type of health care services they provide

حسب نوع خدمات الرعاية الصحية التي يقدمونها

(there are facilities that provide multiple types of services).

(هناك مرافق تقدم أنواع متعددة من الخدمات).

By type of ownership

The health care facilities are two categories **by ownership**: مرافق الرعاية الصحية
فئتان حسب الملكية:

❖ **For profit** من أجل الربح

❖ **Not-for-profit** غير هادفة للربح

For-profit facilities: are owned and run by corporations with shareholders e.g. private health sectors. المنشآت الهادفة للربح: مملوكة ومدارة من قبل الشركات مع المساهمين على سبيل المثال القطاعات الصحية الخاصة.

Not-for-profit (nonprofit) facilities owned and run by the public (a public entity such as government, or an agency of the government, such as a military hospitals or a specialized group, such as a religious organization or community association. المنشآت غير الهادفة للربح (غير الربحية) التي يملكها ويديرها الجمهور (كيان عام مثل الحكومة، أو وكالة حكومية، مثل المستشفيات العسكرية أو مجموعة متخصصة، مثل منظمة دينية أو جمعية مجتمعية).

حسب مدة الرعاية By the duration of care

A health care facility also is categorized as either an *outpatient or inpatient* facility.

يتم أيضًا تصنيف مرفق الرعاية الصحية على أنه مرفق للمرضى الخارجيين أو للمرضى الداخليين.

Outpatient facilities provide only health care services, not longer than twenty-four hours.

تقدم مرافق العيادات الخارجية خدمات الرعاية الصحية فقط ، ولا تزيد مدتها عن أربع وعشرين ساعة.

Inpatient facilities are those that provide health care treatments and procedures, along with room, nourishment, and necessary services, to a patient who requires medically supervised care *for at least twenty-four to forty-eight hours.*

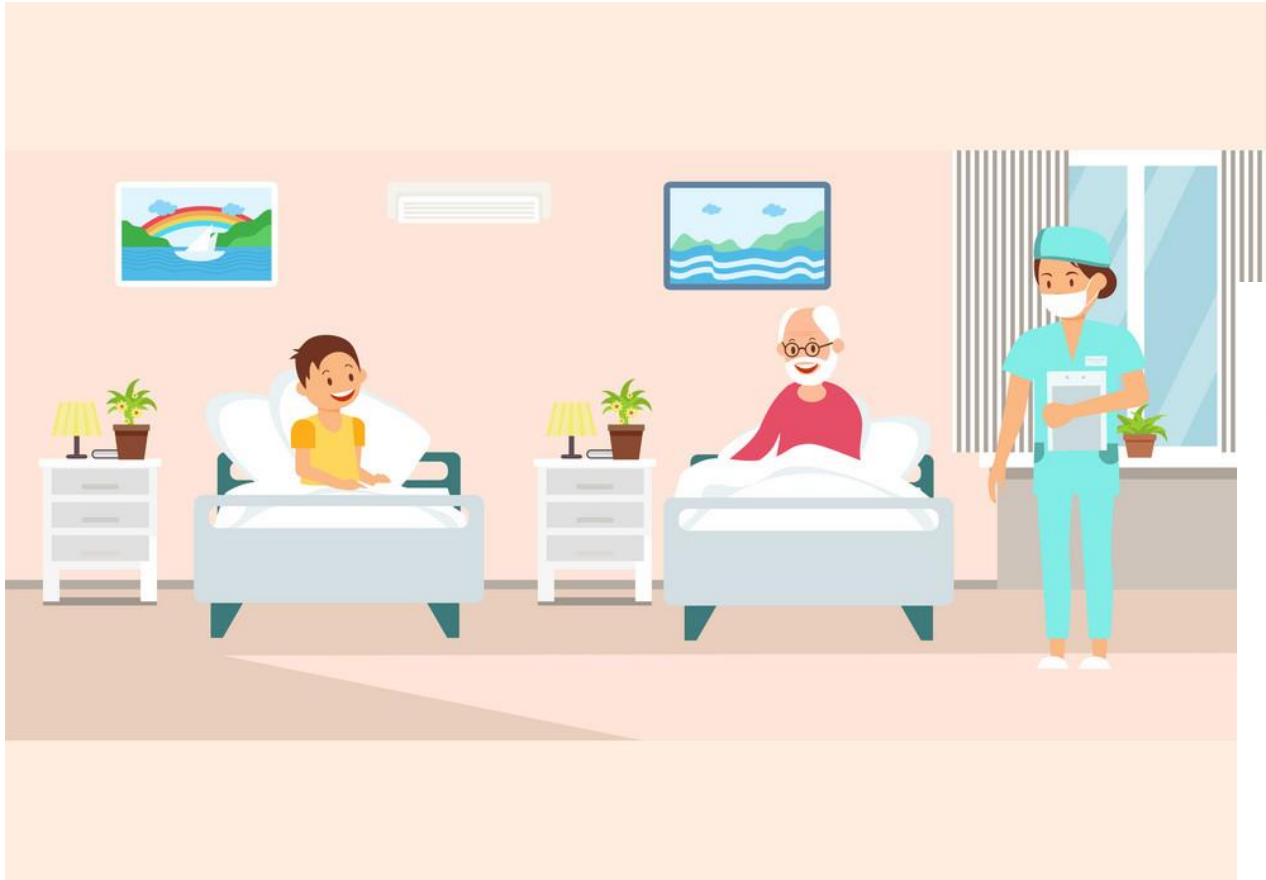
مرافق المرضى الداخليين هي تلك التي تقدم علاجات وإجراءات الرعاية الصحية ، إلى جانب الغرفة والتغذية والخدمات الضرورية للمريض الذي يحتاج إلى رعاية تحت إشراف طبي لمدة أربع وعشرين إلى ثمان وأربعين ساعة على الأقل.

NOTE: In health care, there is a specific difference between date of service and twenty-four hours.

ملحوظة: في مجال الرعاية الصحية ، هناك فرق محدد بين تاريخ الخدمة وأربع وعشرين ساعة.

A date of service is a calendar day—12:00 a.m. to 11:59 p.m.—while twenty-four hours is exactly twenty-four consecutive hours. In some cases, a patient may be kept in the facility for twenty-four hours and this actually represents two dates of service.

تاريخ الخدمة هو يوم تقويمي - من 12:00 صباحًا حتى 11:59 مساءً - بينما 24 ساعة هي بالضبط 24 ساعة متتالية. في بعض الحالات ، قد يبقى المريض في المنشأة لمدة أربع وعشرين ساعة وهذا يمثل في الواقع تاريخين من الخدمة.



By the type of health care services they provide

حسب نوع خدمات الرعاية الصحية التي يقدمونها

- **Acute care:** immediate and short-term care in an inpatient setting for diagnostic and therapeutic care. Inpatient medical and surgical services may be administered for conditions, diseases, and injuries that need various types of care around the clock (twenty-four hours a day).

الرعاية الحادة: رعاية فورية وقصيرة الأجل في بيئة للمرضى الداخليين للرعاية التشخيصية والعلاجية. يمكن تقديم الخدمات الطبية والجراحية للمرضى الداخليين للحالات والأمراض والإصابات التي تحتاج إلى أنواع مختلفة من الرعاية على مدار الساعة (أربع وعشرون ساعة في اليوم).

- **Emergency Care:** are health care facilities that are open 24 hours a day/365 days a year to provide services to those who require immediate (unscheduled) medical attention based on a single situation or circumstance.

• رعاية الطوارئ: هي مرافق رعاية صحية مفتوحة 24 ساعة في اليوم / 365 يومًا في السنة لتقديم الخدمات لأولئك الذين يحتاجون إلى رعاية طبية فورية (غير مجدولة) بناءً على موقف أو ظرف واحد.

For example:

- Trauma care (e.g., injuries from a car accident; fall); ؛ العناية بالصددمات (على سبيل المثال ، الإصابات الناجمة عن حادث سيارة ، السقوط) ؛
- Acute medical conditions (e.g., heart attack, labor and delivery); ؛ الحالات الطبية الحادة (مثل النوبات القلبية والمخاض والولادة) ؛
- Psychiatric emergency (e.g. emotional crisis, severe shock). . الطوارئ النفسية (مثل الأزمة العاطفية والصدمة الشديدة).

These facilities employ physicians and staff specially trained in emergency medicine or trauma medicine.

توظف هذه المرافق أطباء وموظفين مدربين تدريباً خاصاً في طب الطوارئ أو طب الإصابات.

Emergency departments (ED) are more often a part of an acute care hospital OR Independent facilities known as urgent care centers.

جزءًا من مستشفى الرعاية الحادة أو مرافق مستقلة تُعرف باسم مراكز الرعاية العاجلة. (ED غالبًا ما تكون أقسام الطوارئ)

By the type of health care services they provide حسب نوع خدمات الرعاية الصحية التي يقدمونها(2)

- **Community or regional hospitals** are focused on providing services that are important to those in their patient population. Whether large or small (measured by the number of beds), this facility will be licensed as an "acute care hospital," and it will always include an emergency department.
• مركز المستشفيات المجتمعية أو الإقليمية على تقديم الخدمات المهمة لأولئك المرضى من سكانها. سواء كانت كبيرة أو صغيرة (تقاس بعدد الأسرة) ، سيتم ترخيص هذا المرفق باعتباره "مستشفى للرعاية الحادة" ، وسيشمل دائماً قسمًا للطوارئ.
- **Medical specialty** focused on providing *specialized care in a certain field* (e.g., King Hussein Cancer Centre, Eye Specialty Hospital, AL-Amal Maternity Hospital, NCDEG etc.)
• مركز التخصص الطبي على تقديم رعاية متخصصة في مجال معين (على سبيل المثال ، مركز الحسين للسرطان ، مستشفى العيون التخصصي ، مستشفى الأمل للولادة ، NCDEG ، إلخ.)
- **Teaching hospitals** are acute care facilities with a specific accreditation to provide medical education and training to the health care professionals of the future. Those are affiliated with an accredited medical school and are involved with the approved curriculum for these students (Jordan University Hospital (JUH) in Amman and King Abdullah Hospital (KAH) in Irbid).
• المستشفيات التعليمية هي مرافق رعاية حادة مع اعتماد محدد لتوفير التعليم الطبي والتدريب لمهنيي الرعاية الصحية في المستقبل. ينتسبون إلى كلية طب معتمدة ويشتركون في المناهج المعتمدة لهؤلاء الطلاب (مستشفى الجامعة الأردنية) (JUH في عمان ومستشفى الملك عبد الله (KAH في إربد).

By the type of health care services they provide

حسب نوع خدمات الرعاية الصحية التي يقدمونها (3)



- **Military** hospitals provide health care and medical services to those individuals from military service. These facilities can be inpatient and outpatient services, extended (long-term) care, and rehabilitation care (e.g. Royal Medical services RMS).
- تقدم المستشفيات العسكرية الرعاية الصحية والخدمات الطبية لأولئك الأفراد من الخدمة العسكرية. يمكن أن تكون هذه المرافق عبارة عن خدمات للمرضى الداخليين والخارجيين ، ورعاية ممتدة (طويلة الأجل) ، ورعاية إعادة التأهيل (مثل الخدمات الطبية الملكية). (RMS).
- **Ambulatory Surgical Centers (ASC)** are free-standing facilities that provide surgical procedures on an outpatient basis only. ASCs are also known as same day surgery centers. e.g. Minor emergency clinics, Outpatient dialysis units.
- مراكز الجراحة المتنقلة (ASC) هي مرافق قائمة بذاتها توفر الإجراءات الجراحية في العيادات الخارجية فقط. تُعرف ASCs أيضًا باسم مراكز جراحة اليوم نفسه. على سبيل المثال عيادات الطوارئ الصغرى ، وحدات غسيل الكلى للمرضى الخارجيين.

By the type of health care services they provide
حسب نوع خدمات الرعاية الصحية التي يقدمونها (4)



• مستشفيات الأبحاث Research hospitals

may be separate, free-standing organizations, or they may be a department or division within a teaching hospital. These facilities study methodologies for new vaccinations, new procedures or treatments, new surgical techniques, or new pharmaceuticals that may cure conditions.

قد تكون منظمات منفصلة قائمة بذاتها ، أو قد تكون قسمًا أو قسمًا داخل مستشفى تعليمي. تدرس هذه المرافق منهجيات التطعيمات الجديدة أو الإجراءات أو العلاجات الجديدة أو التقنيات الجراحية الجديدة أو الأدوية الجديدة التي قد تعالج الحالات.

By the type of health care services they provide
حسب نوع خدمات الرعاية الصحية التي يقدمونها (5)

Physicians' offices are outpatient facilities that exist in a various number of sizes: solo practice, small group practice, or large group practice.

مكاتب الأطباء هي مرافق للمرضى الخارجيين توجد في عدد مختلف من الأحجام: ممارسة فردية ، أو ممارسة مجموعة صغيرة ، أو ممارسة جماعية كبيرة.

Physicians' offices may offer general services or specialized health care services, such as an endocrinologist, orthopedist, or urologist.

قد تقدم عيادات الأطباء خدمات عامة أو خدمات رعاية صحية متخصصة ، مثل اختصاصي الغدد الصماء أو جراح العظام أو أخصائي المسالك البولية.

Clinics also known as *walk-in clinics*, free clinics, or urgent care centers, are outpatient facilities that accept overall responsibility for an individual's health care and provide a *limited scope* of services.

تُعرف العيادات أيضًا باسم العيادات المتنقلة أو العيادات المجانية أو مراكز الرعاية العاجلة ، وهي عبارة عن مرافق للمرضى الخارجيين تقبل المسؤولية الشاملة عن الرعاية الصحية للفرد وتوفر نطاقًا محدودًا من الخدمات.



By the type of health care services they provide
حسب نوع خدمات الرعاية الصحية التي يقدمونها (6)

- **Home health agencies** organize clinicians, typically physicians, registered nurses, and licensed practical nurses to provide health care services in the patient's residence.
- تنظم وكالات الصحة المنزلية الأطباء ، عادةً الأطباء ، والمرضات المسجلات ، والمرضات العمليين المرخصين لتقديم خدمات الرعاية الصحية في مكان إقامة المريض.



By the type of health care services they provide
حسب نوع خدمات الرعاية الصحية التي يقدمونها (6)



مستشفيات / مراكز إعادة التأهيل Rehabilitation hospitals/centers

provide care to patients who have suffered some type of disability, either mental or physical, to support their recovery to a level of function and independence.

توفير الرعاية للمرضى الذين عانوا من نوع من الإعاقة ، سواء العقلية أو الجسدية ، لدعم تعافيتهم إلى مستوى وظيفي واستقلالية.

These facilities typically offer a variety of physical therapy, occupational therapy, and speech therapy services on either an inpatient or outpatient basis. تقدم هذه المرافق عادةً مجموعة متنوعة من خدمات العلاج الطبيعي والعلاج المهني وعلاج النطق سواء للمرضى الداخليين أو الخارجيين.

A rehabilitation center may be attached with an acute care hospital, teaching hospital, or a skilled nursing facility.

قد يكون مركز إعادة التأهيل مرفقًا بمستشفى رعاية حادة أو مستشفى تعليمي أو منشأة تمرير ماهرة.

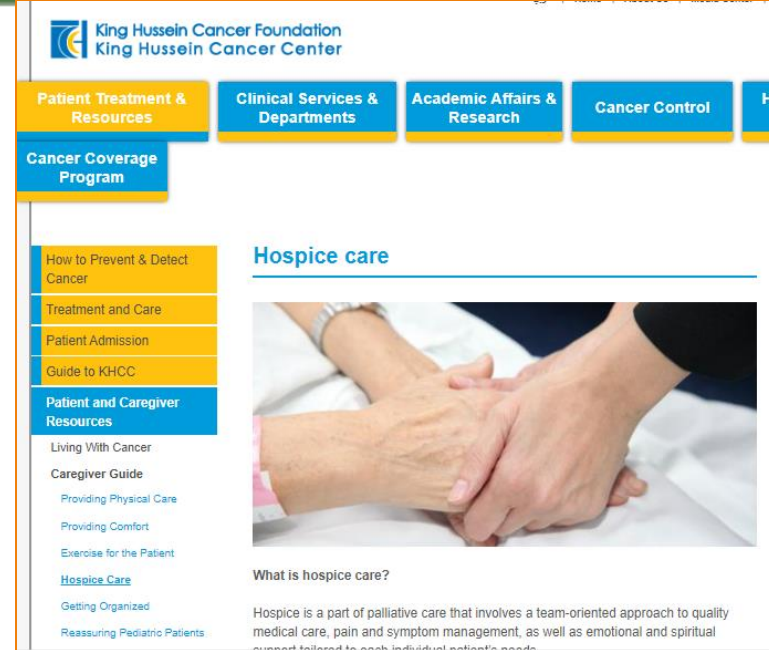
By the type of health care services they provide (7)

- **Domiciliaries** provide patients who are independent with a place to live and be supervised, with limited health care support (such as medication management). The participants may be provided with a room in a group home or an individual apartment.



By the type of health care services they provide حسب نوع خدمات الرعاية الصحية التي يقدمونها (8)

- **Hospice** is a facility that delivers end-of-life care (also known as palliative care) to terminally ill patients in their own homes or in an inpatient hospice facility.
- Hospice هو مرفق يقدم رعاية نهاية العمر (المعروفة أيضاً باسم الرعاية التلطيفية) للمرضى المصابين بأمراض مستعصية في منازلهم أو في دار رعاية للمرضى الداخليين.



The screenshot shows the website of the King Hussein Cancer Foundation and King Hussein Cancer Center. The navigation menu includes: Patient Treatment & Resources, Clinical Services & Departments, Academic Affairs & Research, Cancer Control, and Home. The main content area is titled "Hospice care" and features a photograph of a person's hands being held by another person's hands. Below the photo, there is a section titled "What is hospice care?" which states: "Hospice is a part of palliative care that involves a team-oriented approach to quality medical care, pain and symptom management, as well as emotional and spiritual support tailored to each individual patient's needs." The email address "clinics@istisharihospital.com" is also visible.



Oncology > Hospice and Palliative Care

Hospice Care

Hospice care is provided by Istishari Hospital's multidisciplinary healthcare team, including medical, psychological, and spiritual support. The purpose of the hospice care is to ensure that patients and their families have peace, comfort and dignity. The caregivers try to ensure that a patient can remain as alert and comfortable as possible. The hospice care also provides emotional and support for patients' families.

The hospice care is provided by a multidisciplinary team consisting of a medical oncologist, primary care physician, nurse, social worker, and dietician, together, they provide complete palliative care aimed at providing physical, emotional, and spiritual support. The hospice care can take place in a patient's home or in a hospice facility. The following services are provided:

The goal of pain and symptom management is to help patients feel comfortable while allowing them to stay in control and feel at ease. Every effort is taken to alleviate patients of pain and discomfort at any given time.



HOSPICE

جمعية مؤسسة الملاذ للرعاية الإنسانية
AL- Malath Foundation for Humanistic Care

Utilization of Health care services الاستفادة من خدمات الرعاية الصحية

- The need for health care services has actually expanded over recent decades and even centuries.
لقد توسعت الحاجة إلى خدمات الرعاية الصحية بالفعل خلال العقود الأخيرة وحتى القرون.
- Health care utilization: the way individuals use the resources of the health care industry.
استخدام الرعاية الصحية: طريقة استخدام الأفراد لموارد صناعة الرعاية الصحية.

Factors that affect Overall Health care utilization

العوامل التي تؤثر على الاستفادة من الرعاية الصحية الشاملة

1) factors that may decrease health services utilization

العوامل التي قد تقلل من الاستفادة من الخدمات الصحية

- Decreased supply (e.g., hospital closures, large numbers of physicians retiring) نقص العرض (على سبيل المثال ، إغلاق المستشفيات ، تقاعد أعداد كبيرة من الأطباء)
- Public health and sanitation advances (e.g. quality standards for food and water distribution; reduced length of hospital stay) تقدم الصحة العامة والصرف الصحي (مثل معايير الجودة لتوزيع الغذاء والماء ، وتقليل مدة الإقامة في المستشفى)
- Better understanding of the risk factors of diseases and prevention initiatives (e.g., smoking prevention programs, cholesterol lowering drugs, encouraging self-care and healthy lifestyles) فهم أفضل لعوامل خطر الأمراض ومبادرات الوقاية (مثل برامج الوقاية من التدخين وأدوية خفض الكوليسترول وتشجيع الرعاية الذاتية وأنماط الحياة الصحية)
- Discovery or use of treatments that cure or eliminate diseases اكتشاف أو استخدام العلاجات التي تعالج الأمراض أو تقضي عليها
- Changes in consumer preferences (e.g. home birthing, more self-care, alternative medicine) التغييرات في تفضيلات المستهلك (مثل الولادة في المنزل ، والمزيد من الرعاية الذاتية ، والطب البديل)

2. العوامل التي قد تزيد من الاستفادة من الخدمات الصحية

- زيادة العرض (e.g., ambulatory surgery centers, assisted living residences) (على سبيل المثال ، مراكز الجراحة المتنقلة ، والمساكن التي تعيش بمساعدة)
- Growing population (e.g. more elderly population: more functional limitations associated with aging, more illness associated with aging) (على سبيل المثال: عدد أكبر من كبار السن: المزيد من القيود الوظيفية المرتبطة بالشيخوخة ، والمزيد من الأمراض المرتبطة بالشيخوخة)
- New procedures and technologies (e.g. hip replacement, stent insertion, MRI) (مثل استبدال مفصل الورك وإدخال الدعامة والتصوير بالرنين المغناطيسي)
- New disease entities (e.g., HIV/AIDS, bioterrorism)
- كائنات الأمراض الجديدة (مثل فيروس نقص المناعة البشرية / الإيدز والإرهاب البيولوجي)
- عقاقير جديدة ، واستخدام موسع للأدوية الموجودة
- New drugs, expanded use of existing drugs
- زيادة تغطية التأمين الصحي
- Changes in practice patterns (e.g. more effective services of the elderly) (التغييرات في أنماط الممارسة (على سبيل المثال ، خدمات أكثر فعالية لكبار السن)
- Changes in consumer preferences and demand (e.g. cosmetic surgery, hip and knee replacements, direct marketing of drugs) (مثل الجراحة التجميلية ، واستبدال الورك والركبة ، والتسويق المباشر للأدوية)

دور الإدارة! Administration role!

- One of the responsibilities of healthcare administrator is to determine what types of services the population needs and will need.
تتمثل إحدى مسؤوليات مسؤول الرعاية الصحية في تحديد أنواع الخدمات التي يحتاجها السكان وسيحتاجون إليها.
- The first step is to look at *the population* for the given area.
تتمثل الخطوة الأولى في النظر إلى السكان في المنطقة المحددة.
- It is important to evaluate the population of the facility's *primary and secondary service areas*: من المهم تقييم سكان مناطق الخدمة الأولية والثانوية للمنشأة:
- A health care facility's *primary service area* is that geographical area from which the facility will attract 75 percent of its patients. The other 25 percent of the geographic region are the *secondary service area*.
منطقة الخدمة الأساسية لمنشأة الرعاية الصحية هي تلك المنطقة الجغرافية التي ستجذب منها المنشأة 75 بالمائة من مرضاها. 25 بالمائة الأخرى من المنطقة الجغرافية هي منطقة الخدمة الثانوية.
- Understand Demographics (age, gender, culture) and Economics (Income, employment, education) of the primary service area to decide which health service is more suitable to provide.
فهم التركيبة السكانية (العمر والجنس والثقافة) والاقتصاد (الدخل والتوظيف والتعليم) لمنطقة الخدمة الأولية لتحديد الخدمة الصحية الأكثر ملاءمة لتقديمها.

THANK YOU

*You cannot buy your
health; you must earn it
through healthy living.*

– JOEL FUHRMAN